

<b>УТВЕРЖДАЮ</b>
Директор Национальной библиотеки РБ им. А.-З. Валиди
_____ А.А. Ибрагимов
« ____ » _____ 2010 г.

### Технологическая инструкция №3 для библиографов

**Содержание:**

ЧАСТЬ I	Общая часть (используемые базы данных, используемые каталоги, используемые шаблоны библиографических записей).....	1
ЧАСТЬ II	Методические указания по созданию аналитических записей на периодические издания.....	2
ЧАСТЬ III	Методические указания по заимствованию записей из сводного каталога портала проекта «МАРС».....	9

#### **ЧАСТЬ I. Общая часть (используемые базы данных, используемые каталоги, используемые шаблоны библиографических записей)**

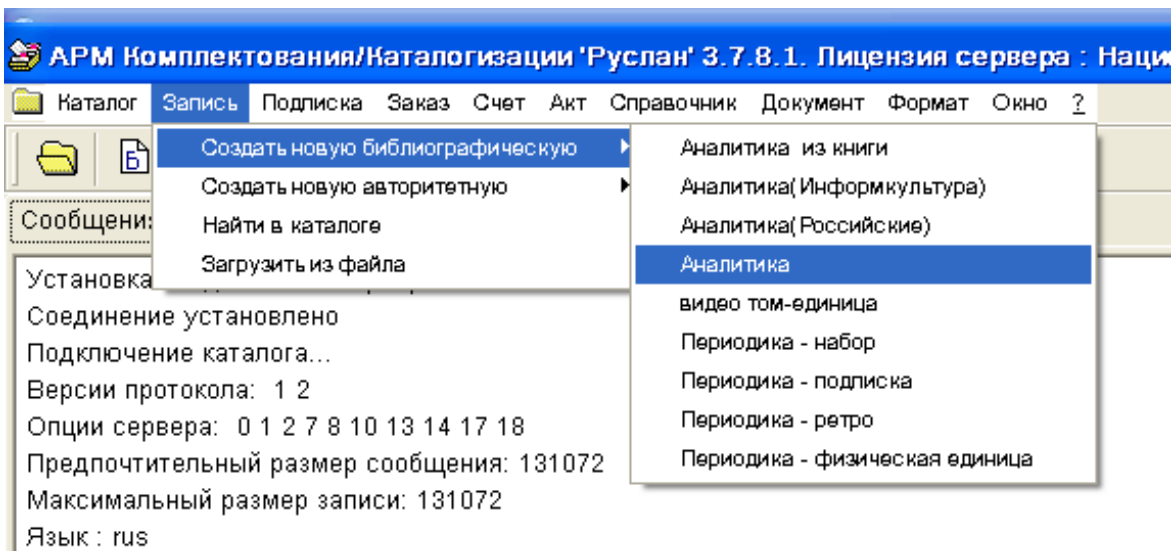
При работе библиографическими записями периодических изданий в АБИС «Руслан» используются

1. **Базы:** «Периодика», «Периодика\_подписка», «Аналитика», «Аналитика\_ЮФ», «Аналитика\_ДФ».

#### 2. **Используемые каталоги**

Заимствование библиографических записей из каталогов других библиотек выполняется в соответствии с инструкциями указанными в рабочей инструкции №1. За помощью выбора и настройки каталогов различных библиотек для заимствования библиографических записей (периодических изданий) можно обратиться к администратору АБИС «Руслан».

#### 3. **Шаблоны:**



*Рисунок 1. Выбор шаблона*

4. При необходимости, нужно создавать пользовательские шаблоны или просить помощи у администратора АБИС «Руслан».

## **ЧАСТЬ II. Методические указания по созданию аналитических записей на периодические издания**

Целью данной работы является создание машиночитаемых библиографических аналитических записей в формате RUSMARC на сериальные издания. Работа производится средствами АРМа комплектатора-каталогизатора в программе «Руслан».

После подключения к серверу НБ РБ нажать кнопку «Запись». Выбрать строку «Создать новую библиографическую», затем «Аналитика».

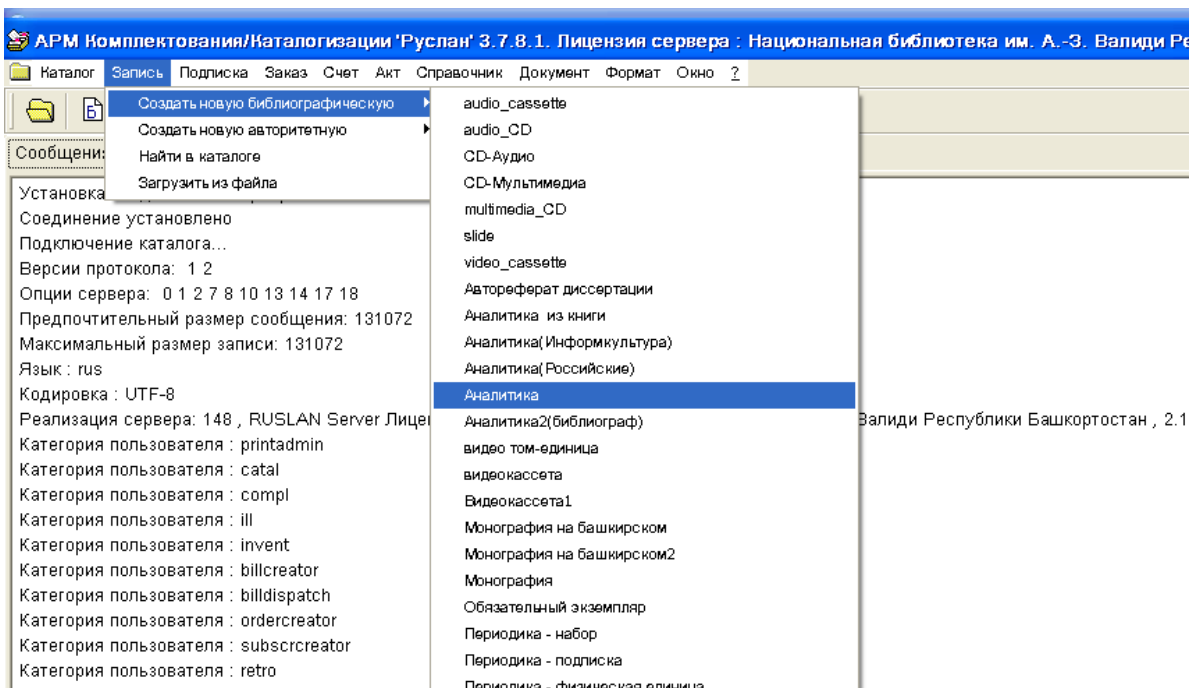


Рисунок 2. Выбор шаблона

Откроется шаблон записи, в котором некоторые поля заполнены автоматически.

**При заполнении полей и подполей следует помнить:**

1. Знаки препинания в конце полей и подполей не ставим.
2. Для ввода данных необходимо выделить нужное поле (подполе), установить курсор в правой части экрана, ввести нужные сведения, нажать клавишу «Enter».
3. Для ввода данных из раскрывающегося в правой части экрана списка необходимо выделить нужную строку (одним щелчком левой клавиши мыши) и нажать клавишу «Enter».
4. Для удаления поля или подполя необходимо выделить удаляемое поле или подполе и нажать клавишу «Delete».
5. Для добавления поля необходимо выделить строку любого другого поля, нажать правую кнопку мыши, выбрать из списка строку «Добавить поле», выбрать строку с нужным блоком полей, выбрать нужное поле и щелкнуть один раз левой клавишей мыши.
6. Для добавления подполя необходимо выделить строку с нужным полем, нажать правую кнопку мыши, выбрать из списка строку «Добавить подполе», и один раз щелкнуть левой клавишей мыши.

**Сокращать слова только в подполе (е) в 200-м поле в соответствии с ГОСТ 7,12-93. Все остальные поля заполнять без сокращений.**

**Внимание! Поля, неиспользуемые в записи, необходимо удалять!**

## Заполняемые поля и подполя

### 100 Данные общей обработки

9-12 Дата публикации 1 - заполнить дату (год) публикации (статьи)

13-16 Дата публикации 2 – установлена по умолчанию «9999»

17-19 Код целевого назначения (k)=для взрослых, научная – устанавливается по умолчанию, при необходимости поменять

22-24 Язык каталогизации «rus» - устанавливается по умолчанию при необходимости поменять на другой

### 101 Язык документа

И1 Индикатор перевода 0=документ на языке оригинала – по умолчанию

(a)=язык текста «rus» - по умолчанию, при необходимости поменять

Если документ является переводом, следует установить:

И1 Индикатор перевода 1=Документ является переводом оригинала

(a)=язык текста «rus»

(c)=язык оригинала – выбрать из списка

**Внимание! Сначала заполняются 700 (701, 702, ...) поля, затем 200 ... и далее по порядку.**

### 200 Заглавие и сведения об ответственности.

(a)=основное заглавие

(e)=сведения, относящиеся к заглавию.

**(f)=первые сведения об ответственности – подполе вставляется (добавляется) только после заполнения полей 700 или 701 или 710 или 711 !!**

(g)=последующие сведения об ответственности - подполе вставляется (добавляется) только после заполнения полей 702 или 712.!!

### 330 Резюме или реферат

(a)= текст примечания. Текст резюме или реферата (аннотации) к данному документу.

### 461 Уровень набора

Устанавливается связь с основным заглавием.

“Встать” на 461 поле. Выбрать каталог - «периодика»,  
ключ поиска – «заглавие»

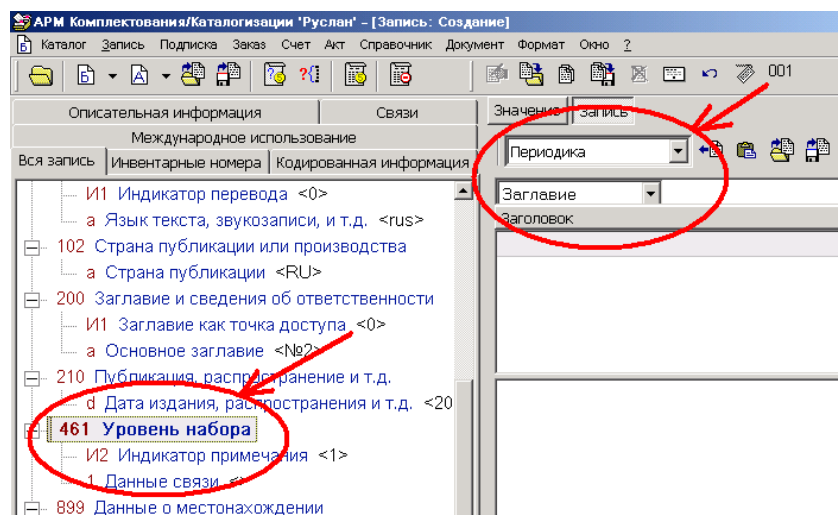



Рисунок 3.

Ввести поисковый запрос – например, «Ватандаш», и нажать Enter на клавиатуре или на кнопку « к записи»

Будет найдена запись на основное заглавие (набор).

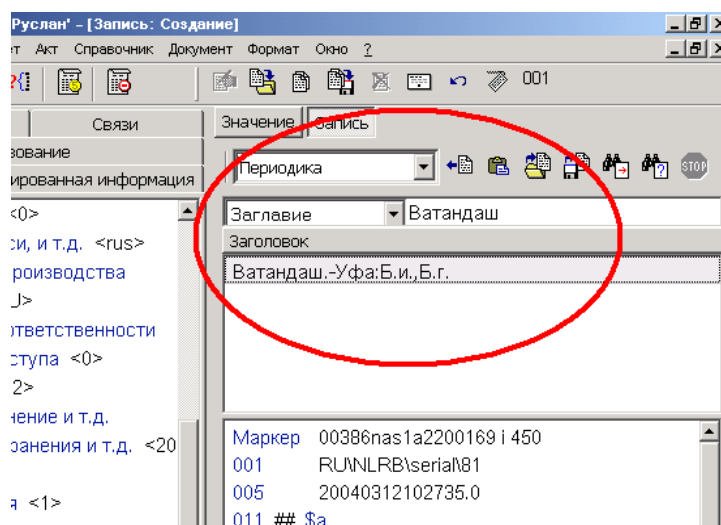
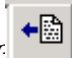


Рисунок 4.

Далее необходимо нажать на кнопку «связать  и» Или Enter на клавиатуре. Найденная запись будет встроена в создаваемую.

**463 Уровень физической единицы**  
Устанавливается связь со спецификацией (отдельным номером).

Порядок действий такой, как и для 461 поля. Отличие только в том, что устанавливается связь со спецификацией (отдельным номером).

Встать на 463 поле

Выбрать каталог - «периодика»,

ключ поиска – «заглавие»

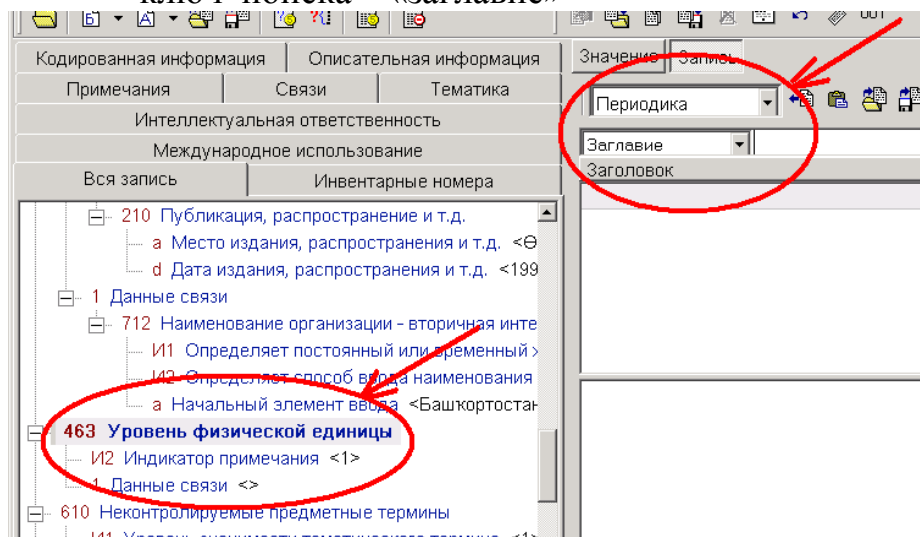



Рисунок 5.

Ввести поисковый запрос – например, «Ватандаш», и нажать Enter на клавиатуре или на кнопку « к записи»

Будет найдены записи на спецификации издания и на основное заглавие.

Выбрать необходимый номер издания (например №5, 2003 г.)

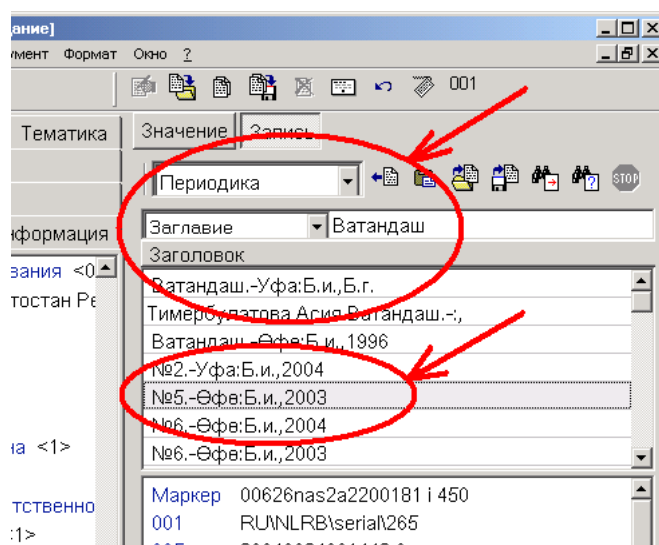


Рисунок 6.

Далее необходимо нажать на кнопку «связать записи»



Или Enter на клавиатуре. Найденная запись будет встроена в создаваемую.

**Добавить во встроенное 200-е поле подполе (v) и вписать страницы публикации !**

Для добавления подполя «встать» на встроенное 200 поле, нажать на правую клавишу мыши, в появившемся окне выбрать пункт «добавить подполе» и «v – обозначение тома»

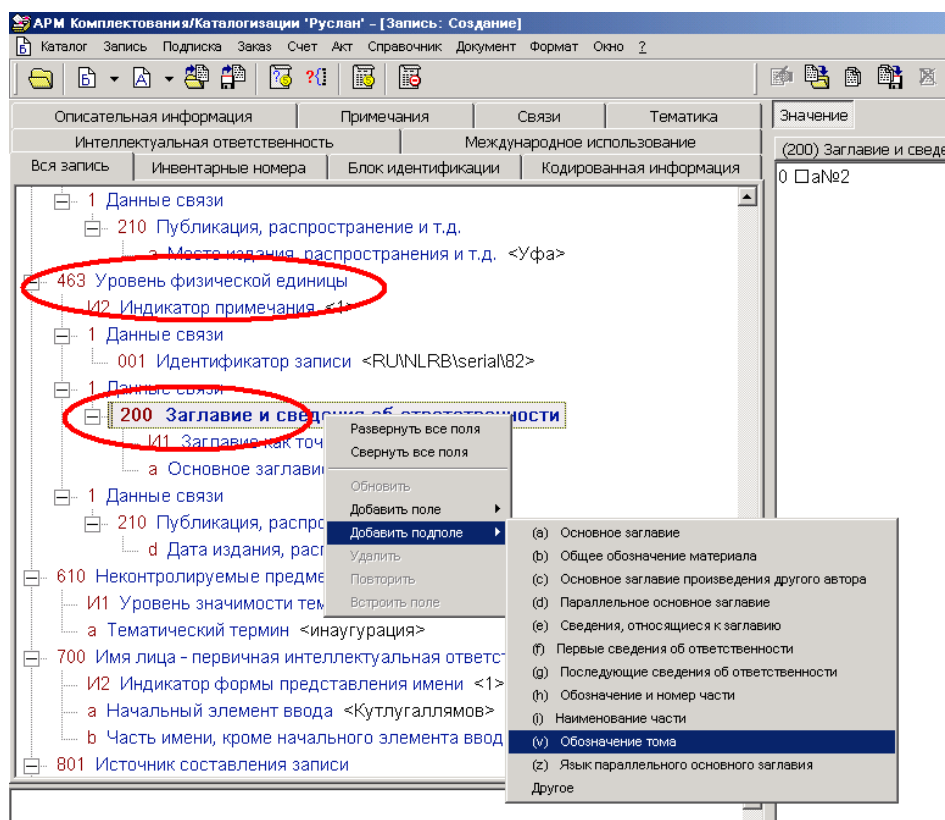


Рисунок 7.

В появившееся подполе вписываем номера страниц (например, С.6-17)

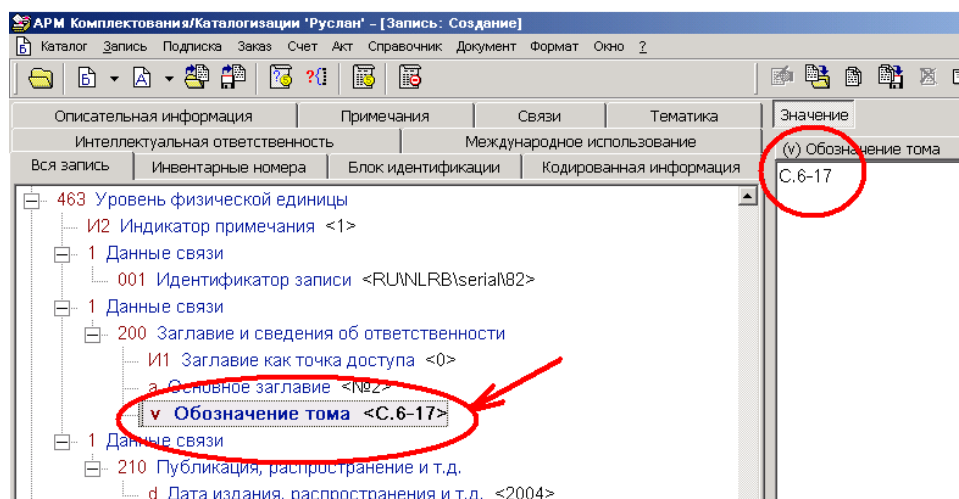


Рисунок 8.

## 6 Блок определения тематики.

**600 Имя лица как предметная рубрика.** Повторяется.

(a)=начальный элемент ввода (фамилия)

(b)=часть имени, отличная от начального элемента ввода (инициалы, предлоги, частицы, артикли).

**601 Наименование организации как предметная рубрика.** Повторяется.

(a)=начальный элемент ввода

(b)=структурное подразделение - при необходимости

(e)=место проведения

(f)=дата проведения

**607 Географическое название как предметная рубрика.** Повторяется.

(a)=начальный элемент ввода

(x)=тематический подзаголовок

**610 Неконтролируемые предметные термины (ключевые слова).** Не повторяется.

(a)=тематический термин. Повторяется.

**606 Наименование темы как предметная рубрика.** Повторяется.

(a)=заголовок тематической предметной рубрики

(x)=тематический подзаголовок (подрубрика)

**686 Индексы других классификаций (ББК).**

(a)=классификационный индекс

2=код системы «gubbk» -установлен по умолчанию

**700 Имя лица - первичная интеллектуальная ответственность.**

(a)=начальный элемент ввода (например, фамилия)

(b)=часть имени, кроме начального элемента (инициалы,



предлоги, частицы, артикли)

**701 Имя лица - альтернативная интеллектуальная ответственность.**

Если библиографическая запись составлена под заголовком индивидуального автора, то альтернативную интеллектуальную ответственность несут соавторы документа. Если запись составлена под заглавием (авторские произведения, созданные четырьмя и более авторами), то альтернативную ответственность несут все индивидуальные авторы. Подполя те же, что в поле 700.

**702 Имя лица - вторичная интеллектуальная ответственность.**

Индикаторы те же, что в поле 700.

Подполя те же, что в поле 700, за исключением:

4=код отношений. По умолчанию стоит «340» - редактор (выбрать нужное из списка).

**710 Наименование организации - первичная интеллектуальная ответственность.**

Поле используется (заполняется), если издание описывается под заголовком коллективного автора (конференция с порядковым номером, партия, и т.д.)

И1: определяет постоянный или временный характер организации

0=постоянная организация - по умолчанию

1=временная организация

И2: определяет способ записи

0=наименование в инверсной форме

1=наименование по административно-территориальному признаку

2=наименование в прямой форме - по умолчанию

(a)=начальный элемент ввода

(b)=структурное подразделение

(d)=порядковый номер временной организации

**711 Наименование организации - альтернативная интеллектуальная ответственность.**

Поле заполняется для второго коллективного автора

Индикаторы и подполя те же, что для поля 710

**712 Наименование организации - вторичная интеллектуальная ответственность.**

Поле используется, когда издание описывается под заголовком индивидуального автора или под заглавием, а организация выступает только в качестве ответственного ... (в библиографическом описании выводится за косой чертой после заглавия)

Индикаторы и подполя те же, что для поля 710

**ЧАСТЬ III. Методические указания по заимствованию записей из сводного каталога портала проекта «МАРС»**

Для входа на официальный сайт проекта "Межрегиональная аналитическая роспись статей" (МАРС) необходимо набрать следующее в адресной строке браузера: [www.arlicon.com](http://www.arlicon.com).

Перед началом работы необходимо войти в раздел «Авторизация» и ввести свои регистрационные данные, полученные у администратора.

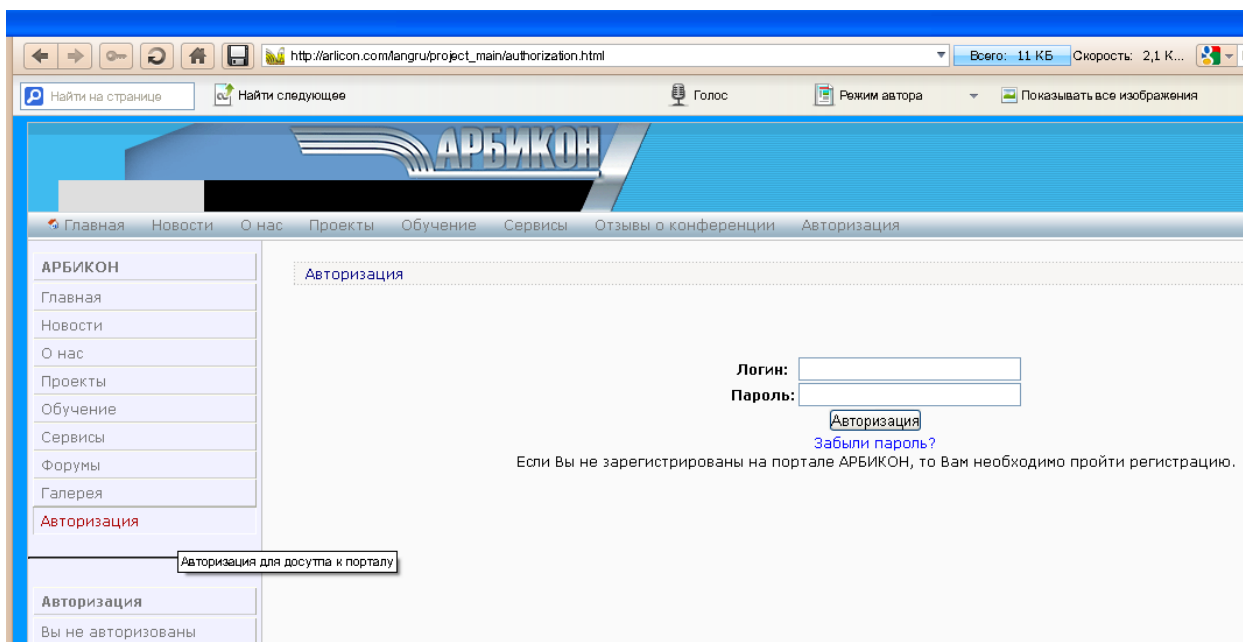


Рисунок 9.

Далее нажимаем кнопку «Авторизация». После успешной авторизации появится следующее окно:

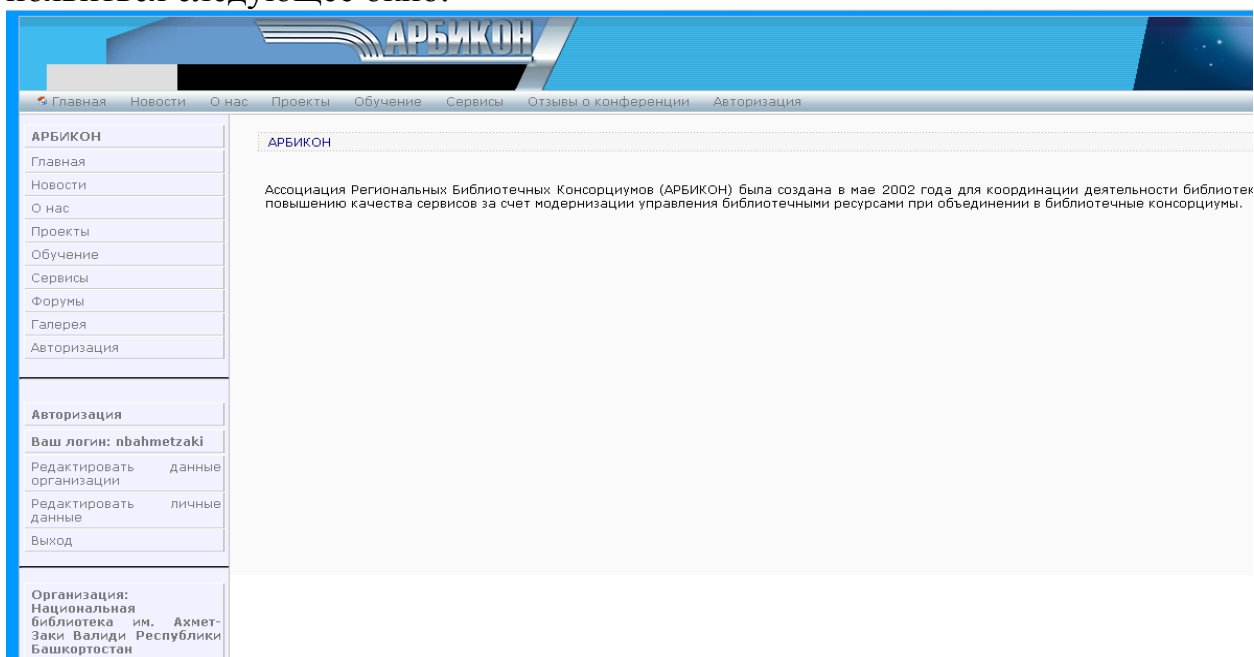


Рисунок 10.

Доступ к сводной базе данных проекта осуществляется через пункты меню «Сервис» --> «О сервисах АРБИКОН».

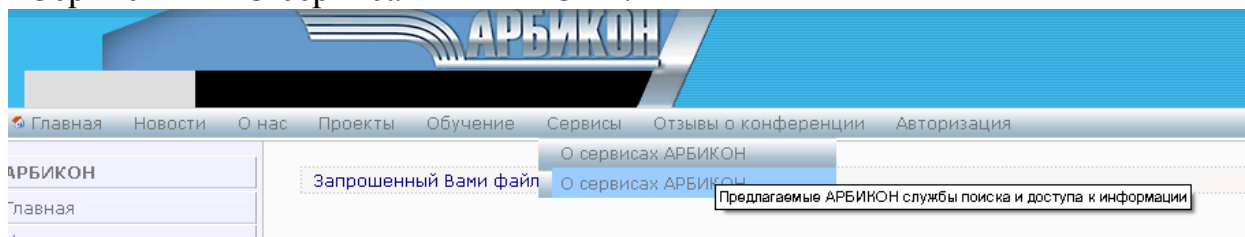


Рисунок 11.

В появившемся окне выбираем пункт меню «Аналитика АРБИКОН (МАРС)».

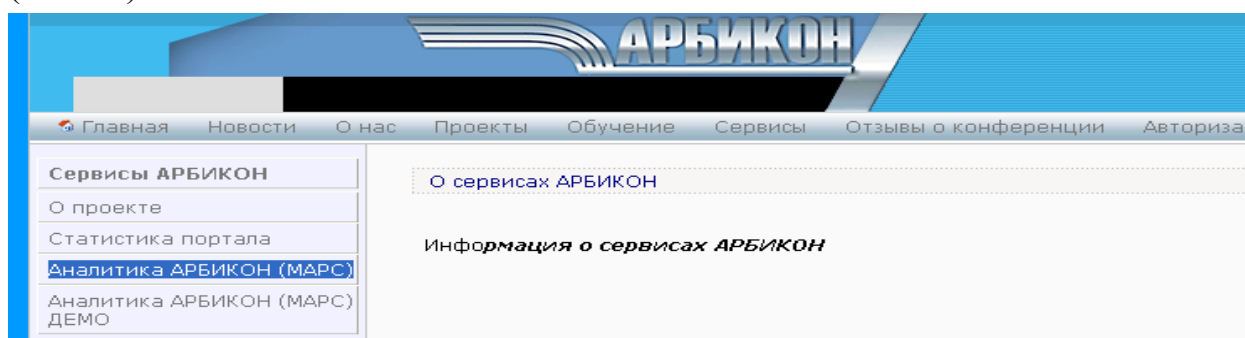


Рисунок 12.

В сводной базе данных представлены три уровня описания: библиографические записи на журналы, библиографические записи на выпуски из этих журналов и аналитические библиографические записи на статьи из этих выпусков. Поисковый интерфейс при работе с любым из этих уровней одинаков и имеет следующий вид:

**АРБИКОН**

[Главная](#)
[Новости](#)
[О нас](#)
[Проекты](#)
[Обучение](#)
[Сервисы](#)
[Отзывы о конференции](#)
[Авторизация](#)

---

**Сервисы АРБИКОН**

[О проекте](#)

[Статистика портала](#)

[Аналитика АРБИКОН \(МАРС\)](#)

[Аналитика АРБИКОН \(МАРС\) ДЕМО](#)

---

**Авторизация**

**Ваш логин: pbahmetzaki**

[Редактировать данные организации](#)

[Редактировать личные данные](#)

[Выход](#)

---

**Организация:**  
Национальная библиотека им. Ахмет-Заки Валиди Республики Башкортостан

---

**Статусы организации:**  
Участник АРБИКОН  
Пользователь МАРС

Аналитика АРБИКОН - МАРС

[ [Простой поиск](#) ] [ [Виртуальная клавиатура](#) ] [ [Классификации](#) ]

---

Межрегиональная аналитическая роспись статей

### Электронный каталог

Материалы	Язык
<a href="#">Все</a>	<a href="#">Любой</a>
<a href="#">Журналы</a>	<a href="#">Русский</a>
<a href="#">Выпуски</a>	<a href="#">Английский</a>
<a href="#">Статьи</a>	<a href="#">Немецкий</a>

Автор	<input type="text"/>	как	<a href="#">Фраза</a>
И <a href="#">▼</a>			
Заглавие	<input type="text"/>	как	<a href="#">Фраза</a>
И <a href="#">▼</a>			
Тематика	<input type="text"/>	как	<a href="#">Фраза</a>

Устранение дублетности

Количество извлекаемых записей  [Поиск](#) [Очистить поля](#)

---

[ [Простой поиск](#) ] [ [Виртуальная клавиатура](#) ] [ [Классификации](#) ]

Рисунок 13.

Запрос формируется выбором нужных поисковых элементов, указанием вида логической связи между ними, значением поисковых элементов и условиями выполнения. Ниже приведен пример запроса к сводной базе, в котором требуется найти публикации по росписи статей библиотеками в рамках проекта МАРС. При указании неполного слова в запросе любое окончание можно заменить знаком «\*».

Главная Новости О нас Проекты Обучение Сервисы Отзывы о конференции Авторизация

Сервисы АРБИКОН

- О проекте
- Статистика портала
- Аналитика АРБИКОН (МАРС)
- Аналитика АРБИКОН (МАРС) ДЕМО

Авторизация

Ваш логин: nbahmetzaki

Редактировать данные организации

Редактировать личные данные

Выход

Организация: Национальная библиотека им. Ахмет-Заки Валиди Республики Башкортостан

Статусы организации: Участник АРБИКОН Пользователь МАРС

Аналитика АРБИКОН - МАРС

[ [Простой поиск](#) ] [ [Виртуальная клавиатура](#) ] [ [Классификации](#) ]

Межрегиональная аналитическая роспись статей

### Электронный каталог

Материалы	Язык
Все	Любой
Журналы	Русский
Выпуски	Английский
Статьи	Немецкий

Автор  как

И

Заглавие  как

И

Тематика  как

Устранение дублетности

Количество извлекаемых записей

[ [Простой поиск](#) ] [ [Виртуальная клавиатура](#) ] [ [Классификации](#) ]

Рисунок 14.

В поисковом элементе «Автор» вводятся фамилии авторов, редакторов, составителей и других лиц ответственных за подготовку искомой статьи. Поисковый элемент «Заглавие» используется для ввода полного заглавия журнала или статьи, или их части. При использовании поискового элемента «Тематика» запрос будет адресоваться к ключевым словам, предметным рубрикам, фамилиям персоналий, названиям географических объектов, хронологическим сведениям.

Возможен поиск по контексту аннотаций и примечаний, индексам классификационных систем, ISSN журнала, названиям библиотек, создавших запись.

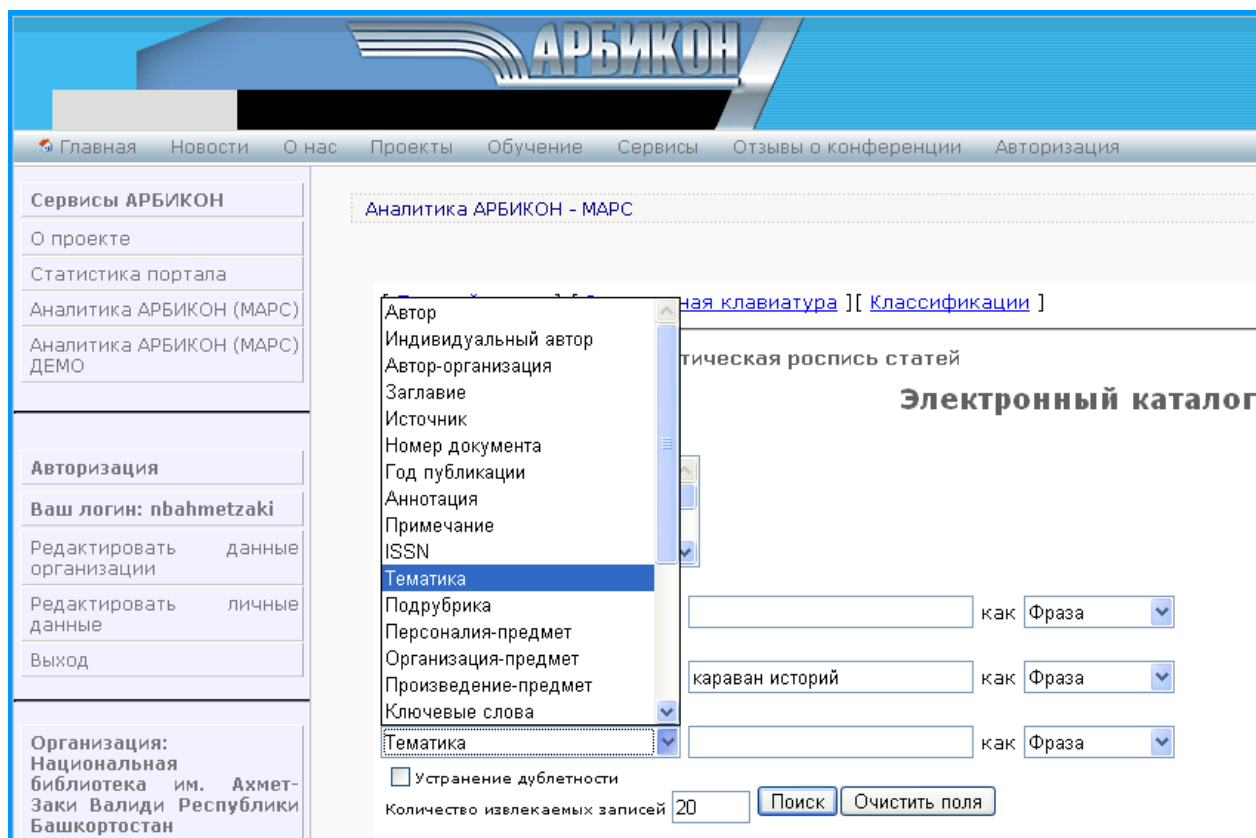


Рисунок 15.

При поиске по записям на журналы и выпуски можно выйти на описание всех статей конкретного номера.

Результат поиска выдается в виде краткого библиографического списка, в котором можно выбрать записи для просмотра детальной информации.



Рисунок 16.

В этом режиме возможен просмотр полных записей, кодов их полей, а также отметка и последующая выгрузка записей в формате RUSMARC.

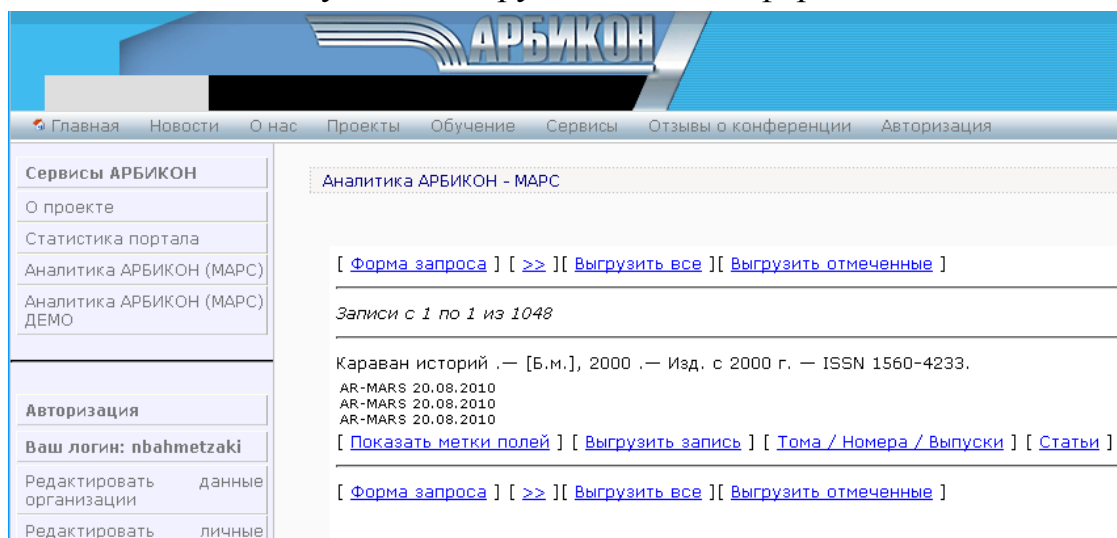


Рисунок 17.